



**КОМИТЕТ ИМУЩЕСТВЕННЫХ ОТНОШЕНИЙ  
АДМИНИСТРАЦИИ ПЕРМСКОГО МУНИЦИПАЛЬНОГО РАЙОНА**

**РАСПОРЯЖЕНИЕ**

09.12.2021

№ 2270

**Об установлении публичного  
сервитута на часть земельных  
участков**

В соответствии со ст. 23, гл. V.7 Земельного кодекса Российской Федерации, Федеральным законом от 25.10.2001 № 137-ФЗ «О введении в действие Земельного кодекса Российской Федерации», пп. 3.7.5 п. 3.7 разд. 3 Положения о комитете имущественных отношений администрации Пермского муниципального района, утвержденного решением Земского Собрания Пермского муниципального района Пермского края от 22.12.2016 № 178, на основании ходатайства открытого акционерного общества «Межрегиональная распределительная сетевая компания Урала» (ИНН 6671163413, ОГРН 1056604000970) (далее - ОАО «МРСК Урала») от 14.09.2021 № 7504:

1. Установить в интересах ОАО «МРСК Урала» публичный сервитут общей площадью 192 кв.м на часть земельных участков:

- с кадастровым номером 59:32:3250001:10264, расположенный по адресу: Пермский край, Пермский район, Заболотское с/п, д. Петрахино, участок 4;

- с кадастровым номером 59:32:3250001:13702, расположенный по адресу: Пермский край, Пермский район, Заболотское с/п, д. Петрахино, кв-л 2-ой, з/у 11.

Цель: Для размещения объекта электросетевого хозяйства «ВЛ-0,4 кВ ф.№ 1 от ТП-47601».

Срок: 49 лет.

2. Утвердить границы публичного сервитута земельных участков, указанных в п. 1 настоящего распоряжения, согласно прилагаемой схеме расположения границ публичного сервитута.

3. Срок, в течение которого использование указанных в п. 1 настоящего распоряжения земельных участков в соответствии с их разрешенным использованием будет невозможно или существенно затруднено в связи с осуществлением сервитута – не установлен.

4. Порядок установления зон с особыми условиями использования территорий и содержание ограничений прав на земельные участки в границах таких зон установлен Постановлением Правительства РФ от 24.02.2009 № 160 «О порядке установления охранных зон объектов электросетевого хозяйства и особых условий использования земельных участков, расположенных в границах

таких зон».

5. Плата за публичный сервитут не устанавливается в соответствии с ч. 4 ст. 3.6 Федерального закона от 25.10.2001 года № 137-ФЗ «О введении в действие Земельного кодекса Российской Федерации».

6. Комитету имущественных отношений администрации Пермского муниципального района в течение 5 рабочих дней со дня подписания настоящего распоряжения:

6.1. Направить настоящее распоряжение правообладателям земельных участков, указанных в п. 1 распоряжения;

6.2. Направить настоящее распоряжение в Управление Федеральной службы государственной регистрации, кадастра и картографии по Пермскому краю;

6.3. Направить настоящее распоряжение в ОАО «МРСК Урала», а также сведения о лицах, являющихся правообладателями земельных участков, сведения о лицах, подавших заявления об учете их прав (обременений прав) на земельные участки, способах связи с ними, копии документов, подтверждающих права указанных лиц на земельные участки;

6.4. Направить в администрацию Заболотского сельского поселения настоящее распоряжение для опубликования в порядке, установленном для официального опубликования (обнародования) муниципальных правовых актов уставом поселения.

7. Разместить настоящее распоряжение на сайте Пермского муниципального района [www.permraion.ru](http://www.permraion.ru).

8. Настоящее распоряжение вступает в силу со дня его подписания.

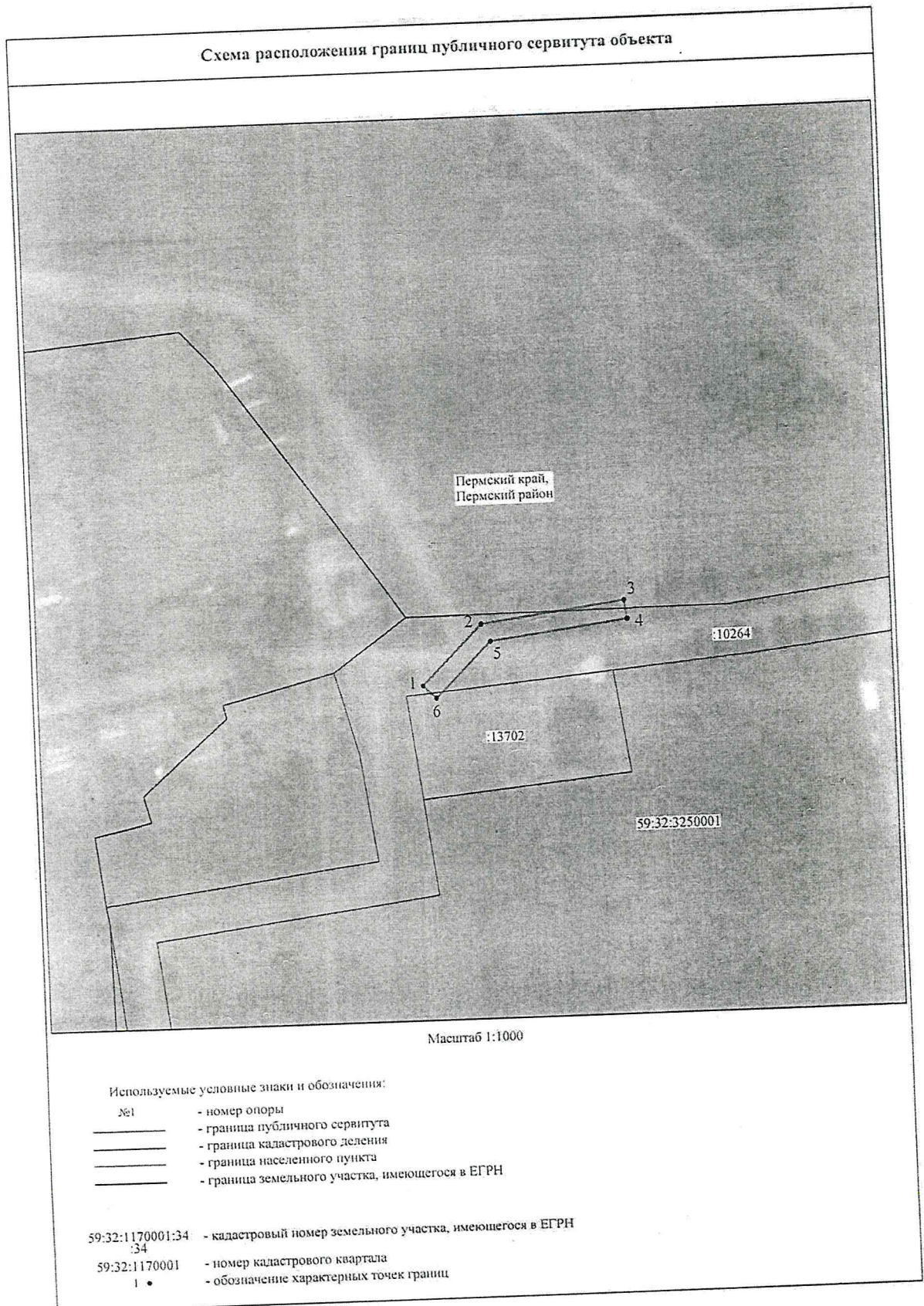
9. Контроль исполнения распоряжения оставляю за собой.

Председатель комитета



Г.В. Мюресов

Приложение № 1  
к распоряжению  
комитета имущественных  
отношений администрации  
Пермского муниципального района  
от 09.12.2021 № 2270



Приложение № 2  
к распоряжению  
комитета имущественных  
отношений администрации  
Пермского муниципального района  
от 09.12.2021 № 2270

ОПИСАНИЕ МЕСТОПОЛОЖЕНИЯ ГРАНИЦ  
Публичный сервитут для размещения объекта электросетевого хозяйства «ВЛ-0,4 кВ ф.№1 от ТП-47601»  
(наименование объекта, местоположение границ которого описано (далее - объект))

Раздел 1

Сведения об объекте

| № п/п | Характеристики объекта  | Описание характеристик  |
|-------|---|---|
| 1     | 2   | 3   |
| 1     | Местоположение объекта  | Пермский край, Пермский район   |
| 2     | Площадь объекта +/- величина погрешности определения площади (P +/- Дельта P) | 192 кв.м ± 3 кв.м   |
| 3     | Иные характеристики объекта   | Публичный сервитут для размещения объекта электросетевого хозяйства «ВЛ-0,4 кВ ф.№1 от ТП-47601» на срок 49 лет |

Приложение № 3  
к распоряжению  
комитета имущественных  
отношений администрации  
Пермского муниципального района  
от 09.12.2021 № 2270

Раздел 2

| Сведения о местоположении границ объекта                        |               |            |   |  |   |
|---|---------------|------------|---|--|---|
| 1. Система координат МСК-59, зона 2                             |               |            |   |  |   |
| 2. Сведения о характерных точках границ объекта                 |               |            |   |  |   |
| Обозначение<br>характерных<br>точек границ                      | Координаты, м |            | Метод определения координат<br>характерной точки        | Средняя<br>квадратическая<br>погрешность<br>положения<br>характерной<br>точки (M <sub>t</sub> ), м | Описание<br>обозначения<br>точки на<br>местности<br>(при наличии) |
|   | X             | Y          |   |  |   |
| 1   | 2             | 3          | 4   | 5  | 6   |
| 1   | 508958.66     | 2203216.85 | Метод спутниковых геодезических измерений (определений) | 0.10   | –   |
| 2   | 508971.61     | 2203229.85 | Метод спутниковых геодезических измерений (определений) | 0.10   | –   |
| 3   | 508975.61     | 2203260.58 | Метод спутниковых геодезических измерений (определений) | 0.10   | –   |
| 4   | 508971.64     | 2203261.10 | Метод спутниковых геодезических измерений (определений) | 0.10   | –   |
| 5   | 508967.82     | 2203231.71 | Метод спутниковых геодезических измерений (определений) | 0.10   | –   |
| 6   | 508955.83     | 2203219.67 | Метод спутниковых геодезических измерений (определений) | 0.10   | –   |
| 1   | 508958.66     | 2203216.85 | Метод спутниковых геодезических измерений (определений) | 0.10   | –   |
| 3. Сведения о характерных точках части (частей) границы объекта |               |            |   |  |   |
| Обозначение<br>характерных<br>точек части<br>границы            | Координаты, м |            | Метод определения координат<br>характерной точки        | Средняя<br>квадратическая<br>погрешность<br>положения<br>характерной<br>точки (M <sub>t</sub> ), м | Описание<br>обозначения<br>точки на<br>местности<br>(при наличии) |
|   | X             | Y          |   |  |   |
| 1   | 2             | 3          | 4   | 5  | 6   |
| –   | –             | –          | –   | –  | –   |

